

## 嘉義縣大林鎮 103 年度「推動學習型城鄉-社區永續發展實驗站」計畫 —橙鄉旺來，藝饗大林—

### 壹、計畫緣起

#### 一、依據：

- (一) 教育部 102 年 4 月 8 日臺教社(一)字第 1020047898 號函。
- (二) 嘉義縣政府 103 年 3 月 10 日府教社字第 1030040318 號函。
- (三) 嘉義縣政府 103 年 3 月 20 日府教社字第 1030053699 號函。
- (四) 嘉義縣政府 103 年 6 月 25 日府教社字第 1030117140 號函。

#### 二、動機：

大林鎮擁有蒼萃人文，執行 101-102 年度「推動學習型城鄉-社區永續發展實驗站」計畫期間，成功連結各社區組織，並形塑學習型社區氛圍；曾開設的「樂陶陶-陶笛音樂班」、「樂活社區舞蹈班」、「薪傳鼓藝舞獅班」、「在地食材烹飪班」、「蘭藝飄香創作班」及「鄉里素材運用班」等，皆緊密結合社區文化與資源；另一方面也透過成人教育班、親職教育講座及辦理社區學習活動，串聯社區既有的資產及資源，讓社區找尋自有的特色並成為充滿活力與人文蒼萃的社區；103 年度申請計畫將進一步將在地產業、藝文人力及休閒產業相互結合，為米蘭小鎮注入文化創意及設計力，並結合優質農業精品、觀光休閒旅遊及文創特色，以時尚魅力引人入勝。期能搭配嘉義縣「田園城市」的施政主軸，打造大林為三生有幸~~生活、生產、生態的幸福學習型社區。

#### 三、推動理念：

本計畫以「藝術參與」為主軸、「幸福生活」為目標、建構「社區永續發展」之主要理念。再則，規劃適宜課程與培育小組學習領導人，期盼學習觸角能多面向延伸及進行，讓「學習生活化、生活學習化」，基此，本計畫理念如下說明：

- (一) 引領社區學習站為社區發展的燈塔，促使社區永續發展。
- (二) 倡揚社區志工精神，呼朋引伴齊心協力，提升社區生活素質。
- (三) 整合社區各項資源，建置完整社區資料庫，豐盈學習資材。
- (四) 善用社區原有之人力資源，紮根藝術教育，提升居民生活品質。

### 貳、計畫目標

- 一、結合大林鎮學習資源，培植民眾樂於學習、處處學習，營造一個適合終身學習的生活氛圍。
- 二、培養社區領導人，培育在地人才，關注社區議題，投入社區工作，厚植社區發展潛能。
- 三、透過文化典藏與在地藝術深耕，活化大林、再展大林風華。
- 四、透過組織學習，打造大林產業形象品牌，強化行銷能力，促進在地經濟發展。

### 參、實施區域（區域內地理現況、人口分佈、產業特色、社群狀況、人文生活）

#### 一、大林鎮地理現況

大林鎮位處嘉義縣北端，與雲林縣斗南鎮接壤，地勢平坦開闊，是鄰近部落的交易中心，舊稱「大埔林街」。而今因得交通資源之利，鄰近大林交流道及梅山交流道，為南北交通必經的中途站。此次計畫中參與的村里計有平林里、中林里、明華里、溝背里、吉林里，學習據點計有平林里里辦公室、平林國小、中林活動中心、溝背活動中心、明華里社區活動中心、吉林里社區活動中心；由各鄉里依據里民的需求進行規劃，足見學

習型城鄉實驗站計畫之推廣，已使學習風氣蔚然成形。

## 二、大林鎮人口分布

- (一) 大林鎮人口數：設籍人口 32,874 人
- (二) 平林、中林、明華、吉林及溝背里設籍人口 18,192 人（約佔 55.3%）
- (三) 所屬族群：閩南人、新住民、原住民、客家人

嘉義縣大林鎮 103 年 3 月底止住戶人口統計表(以參與計畫之各里來統計)

村 里	鄰數	戶數	男	女	合計
吉林里	15	471	610	584	1194
明華里	19	437	739	685	1424
中林里	23	589	952	899	1851
平林里	34	2533	3425	3544	6969
溝背里	13	409	603	564	1167
總計	104	4439	6329	6276	12605

(資料引自-大林鎮戶政事務所資料)

由大林鎮住戶統計圖得知，平林里為大林鎮戶數最多、人數最多的鄉里，里民人數約佔大林鎮總人數 21%，平林里人口眾多、居住稠密，為推展學習型社區計畫的首善之區，可作為城鄉發展計畫的精神象徵，並使大林鎮不論在人口稠密的市鎮中心或偏遠的鄉里社區，皆能擁有學習動能，凝聚居民向心力，創造終身學習的氛圍。

## 三、大林鎮產業特色

大林鎮以農業產值為主要經濟來源，盛產蘭花、稻米、烏殼綠竹筍、有機柳丁、鳳梨。其中大林的蘭花培育已有廿年以上的歷史，栽種面積居全省之冠，不論質量或品質，都具有世界級的競爭力。近年來又獲中央補助，鎮公所於是啟動「米蘭小鎮·My Darling」改造行動，除發揚以「稻米」、「蘭花」為主的產業特色，也將透過異業結盟，行銷全新形象，進行小鎮再造計畫。

101-102 年計畫內容以米和蘭花為基礎，進行社區產業探索與行銷，廣獲好評；103 年度推動學習型城鄉計畫，將以大林鎮的柳丁、鳳梨為主題，進行地方產業認識及人才培育。

## 四、大林鎮社群狀況

- (一) 鎮內學校：大林國小、平林國小、三和國小、中林國小、排路國小、社團國小、大林國中、同濟中學
- (二) 學術機構：南華大學
- (三) 政府機關：大林鎮公所、大林分駐所、大林消防隊、大林衛生所
- (四) 在地業者：育品生技、一心蘭園、文心蘭產銷班、福山蘭園等。

(五) 地方團體：21 里社區發展協會、大林國際青年商會、大林鎮體育會、生命線大林聯誼會、嘉義縣大林扶輪社、救國團大林鎮團委會、三育儲蓄互助社、太極拳協會大林分會、大林鎮婦女會、大林鎮晨光羽球會、肢體殘障福利協進會、退伍軍人協會大林分會、台灣省耘善會、嘉義縣炬光協會、大美社區巡守隊、樊賜生文化基金會、大林鎮老人會、大林鎮公所退休聯誼會、大林鎮民眾服務社青工會、大林自強網球俱樂部、中華民國弘道志工協會大林志工站、大林婦女防火宣導分隊、中華婦女聯合會大林鎮支會、大林鎮清溪婦聯支分會

(六) 民間團體：慈濟功德會、佛光山大林講堂

#### 五、大林鎮人文生活

大林鎮設有 21 里，分別為三村、三角、三和、上林、大美、大糖、中坑、中林、內林、平林、吉林、西林、西結、明和、明華、東林、排路、湖北、溝背、義和與過溪里，總面積約 65 平方公里，轄內土地多屬農地，農作物有竹筍、稻米、柑橘、鳳梨等；大林鎮出產的蘭花，不論質量或品質，早已具世界級的競爭力，近來大林鎮以其豐富的稻米產量及優質蘭花栽培享譽全國，贏得「米蘭小鎮」之名，足見大林鎮精緻農產前景可期。

近年來各社區積極引進藝術家駐村，改造社區藝術風貌；三疊溪明華濕地生態園區、上林大埤生態園區等地具備豐富自然生態資源；平林里社區發展協會則辦理幸福家園課輔、樂齡學習、關懷據點等計畫，展現社區營造的動能，對社區產生深厚影響，深深凝聚民眾的向心力。

#### 六、執行項目及內容—內容詳見子計畫一、子計畫二

(一) 藝術植根教育：

課程名稱	實施方式	預期成果
薪傳獅鼓陣	由獅鼓陣頭介紹—基礎賞析培養課程技藝養成開始，成立社區特色舞獅陣，希望在專家引導下，透過獅技演練賞析心得分享，凝聚社區向心力；實務方面則於社區廟口出入口，由民眾討論規劃練習，並於學校內進行教學傳承獅鼓文化。	成立社區特色舞獅陣，希望在專家引導下，透過獅技演練、賞析心得分享、學區國小教育推廣，結合社區意象，凝聚社區民眾向心力，並透過師徒制教學，傳承此一舊有文化。
樂舞歡騰班	規劃歌唱班、陶笛班、舞蹈班，聘請專家指導成人混聲合唱、獨唱技巧，並學習樂器演奏、肢體伸展等，再由參與成員實際展演。	<ol style="list-style-type: none"> <li>1. 認識各種發聲法，並擁有音樂欣賞基本素養，提昇歌唱技巧以及音樂賞析能力，能促進幸福生活、快樂人生。</li> <li>2. 學會陶笛吹奏技巧，在音樂的薰陶下，涵養怡然自得的性情，提昇生活品質，並自愉愉人。</li> <li>3. 學會肢體伸展，融入音樂，成就樂活人生。</li> </ol>

(二) 社區永續教育：

課程名稱	實施方式	預期成果
社區造人－ 志工培訓	培訓社區種子人才，經營志工團體以持續推動社區發展。	1. 賦予民眾使命感 2. 集體意識的塑造 3. 志工情感經營
社區造產－ 在地產業發展	透過專家引導，讓民眾瞭解在地產業農作物以及其用途、食材烹飪方式，並實際操作烹調，而能產出風味美食，促進社區經濟發展。	1. 認識在地產業農作 2. 研發風味美食 3. 促進地方經濟發展
成果展	進行各學習班別成果展，透過成果展現，達到激勵成員、成果行銷的加乘效果。	1. 激勵成員學習動機 2. 各項特色成果行銷 3. 吸引民眾投入學習行列

伍、執行策略（含社區工作小組籌組情形）

一、推動學習型城鄉之策略

(一) 整合社區各面向教育發展，激化社區學習動能

配合提升社區生活環境品質、活化社區經濟資本、提升社區學習意識、保持社區永續發展之社區推動理念，規劃藝術提昇教育、社區環境教育、產業發展教育、文化保存教育、社區永續教育等多元面向，以深耕社區，建立永續學習環境。

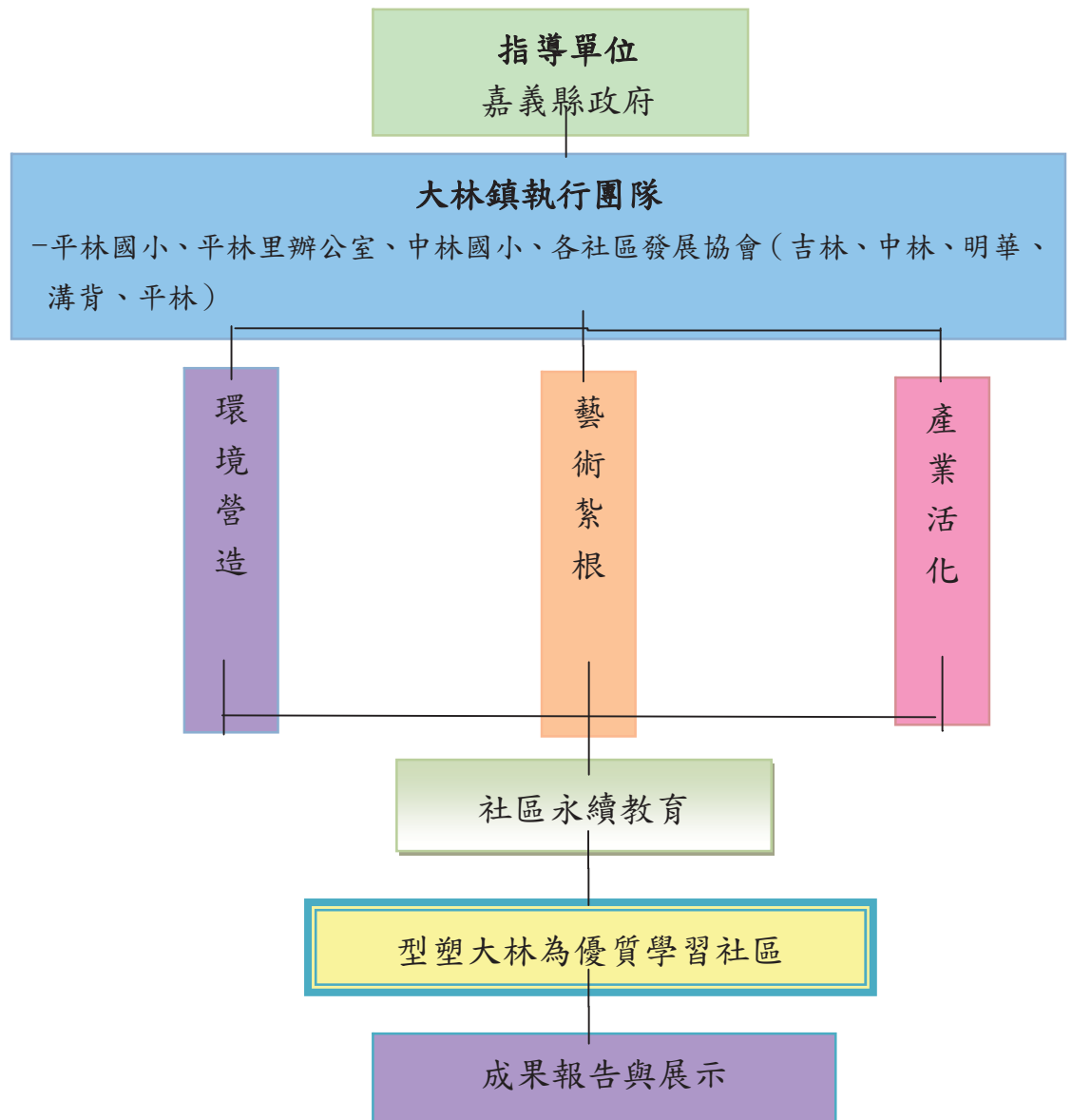
(二) 整合各單位學習資源，有效推動社區教育：

透過在地既有社群，以及各單位的參與，有效整合學習資源，如師資、教學、場地、設備等，共同合作推廣課程，將各面向教育落實至社區，協助社區發展。

(三) 以創意學習概念，規劃在地實用課程：

針對社區發展及在地獨特性需求，開設各面向量身規劃課程，以多元化、創意、活潑、實作方式進行，啟發社區民眾學習意願，並針對學習能力較為緩慢之民眾，或持續性養成類的課題，定期循環開設相同性質課程，建立其學習信心與習慣，達到最大學習效益；另逐漸深化課程內涵，對已具備基礎能力之學員進行開課需求調查，安排進階式課程，由淺入深培養在地人才與社區志工，帶領社區永續發展。

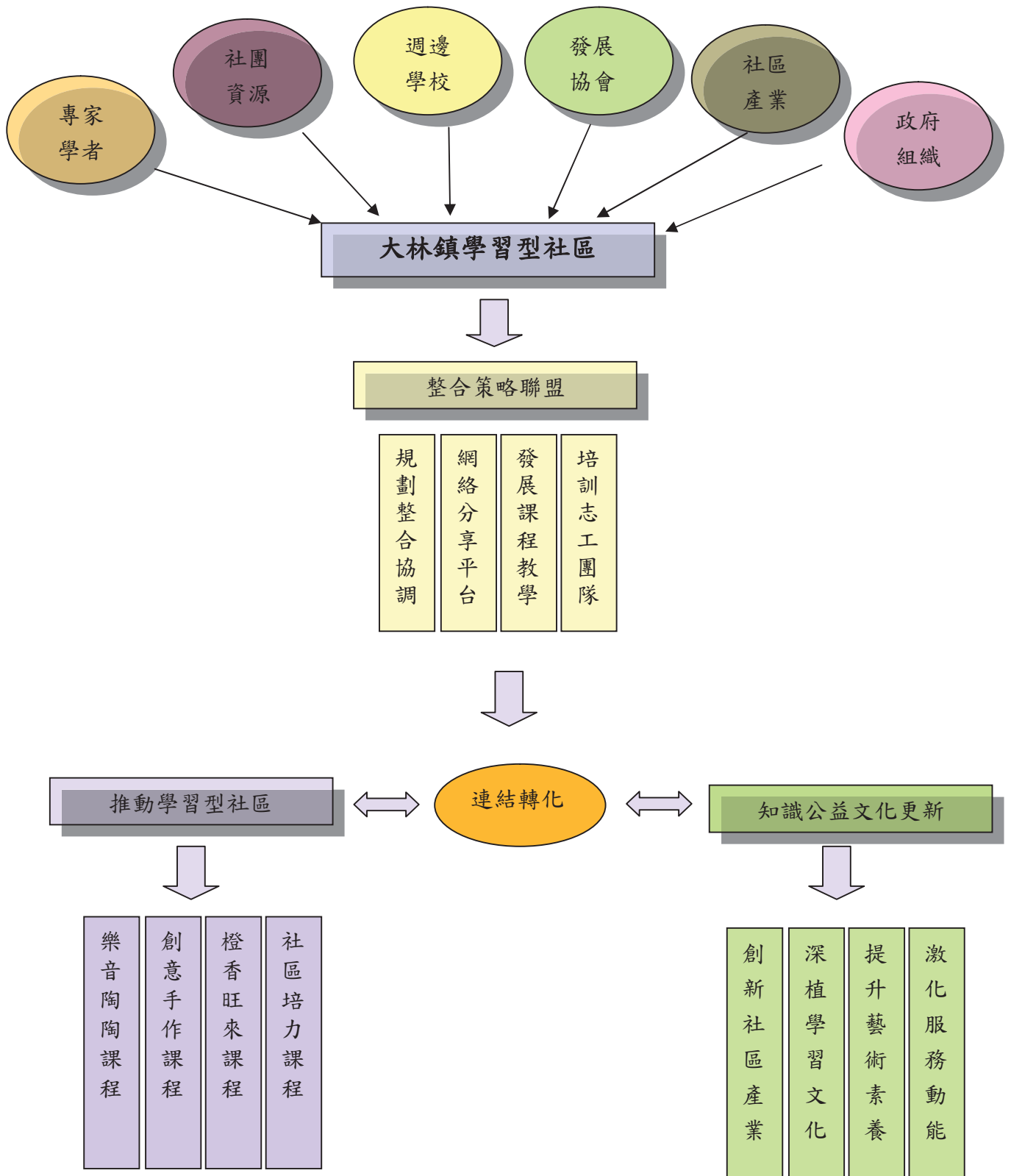
## 二、大林鎮學習型社區實驗站推動架構



### 三、學習型社區推動小組籌組

成立「大林鎮推動學習型社區計畫」工作委員會，茲就功能架構、任務分工說明如下：

#### (一) 功能架構說明



(二) 執掌與分工

架構	職稱	姓名	服務單位	職務	主要負責工作內容
策略聯盟整合學習	計畫主持人	胡協豐	平林國小	校長	1. 綜理計畫執行事務。 2. 各項會議主持及工作協調
	協同主持人	鄭紹宗	平林里里長辦公室	里長	1. 協助計畫執行事務。 2. 各項會議主持及工作協調
	協同主持人	徐清涼	平林社區發展協會	理事長	
	執行專員	邱玉燕	平林國小	總務主任	1. 依據社區發展特色與需求調查，執行計畫 2. 負責聯繫教育處等輔導單位。 3. 結合各單位規劃進階計畫。
	執行專員	陳永昇	平林國小	教務主任	1. 承主持人彙整及推展本計畫執行與成果。 2. 彙報辦理課務相關工作。
	執行專員	陳建宏	平林國小	學務主任	1. 承主持人彙整及推展本計畫執行與成果。 2. 負責行政協助相關事宜。
	課程組	林斐雯	平林國小	教學組長	1. 推動及發展相關課程。 2. 辦理各項人力培訓課程，出版成果專集。
	活動組	郭永學	平林國小	訓育組長	1. 成果彙編與資訊管理維護。 2. 規劃辦理各項動態活動。
	資訊組	塗智強	平林國小	資訊組長	1. 影像紀錄、資料彙整 2. 資訊分享平台建立
專家學者	專業諮詢	洪金柱	大林鎮公所	社區規劃人員	1. 提供課程發展諮詢、輔導與檢核。
	專業諮詢	賴仁乾	志願服務協會	總幹事	1. 提供課程發展諮詢、輔導與檢核
家長會	公共關係組	劉信義	平林國小	家長會長	1. 家長成長學習組織課程推動與執行。 2. 人力資源招募、各項支援工作。
社區	產業組	林麗華	平林社區	社區人士	1. 社區發展與文化產業特色課程推動執行。 2. 文史技藝支援、人力資源招募。
	藝文組	劉玲伶	平林社區	音樂工作者	

(三) 發展社區策略聯盟合作學習機構

名稱	機構名稱	提供資源與協助
政府部門	教育部、嘉義縣政府、教育處、 大林鎮公所、大林鎮農會	1. 提供人力、物力、經費相關資源。 2. 協助相關活動企劃、諮詢與協助。 3. 提供外部檢核參考資源。
學校團體	平林國小、中林國小	1. 協助課程設計與教材開發。 2. 提供營造社區學習行動主力。 3. 課程合作發展與推動。 4. 志工培訓與服務支援。
民間組織及 私人企業	各社區發展協會 柳丁、鳳梨產銷班	1. 提供人力、物力、經費相關資源。 2. 協助相關活動企劃與執行。 3. 專業諮詢顧問。 4. 志工培訓與服務支援。
社區機構	貝斯特音樂教室 朝聖宮管委會	1. 指導與協助社區人文資料彙整、資料庫建置。 2. 指導協助社區人文課程與教材研發及教學。
退休教師及 志工	平林國小志工團 退休教師	1. 協助社區人文課程與教材研發。 2. 協助推展相關課程推廣與支援。



陸、執行期程

實施期程:103年7月1日至103年12月31日

實施進度表:

項目 \ 月份執行	7月	8月	9月	10月	11月	12月
組織計畫推動小組	√					
辦理計畫說明會	√					
推動藝術提昇教育		√	√	√	√	
辦理人才培訓課程		√	√	√	√	
辦理社區學習課程		√	√	√	√	
辦理成果展、計畫檢討					√	√

柒、預期成果

評估類別	評估項目	預期績效
辦理計畫說明會	呈辦團體參與	民眾能瞭解計畫推動目標與執行方式，並能配合志工團共同參與社區課程與活動。
組織社區推動小組	志工分組	各社區分組，招募志工團員。
推動藝術提昇教育	課程培訓	預計開設(8)班、(80)小時，上課人數總計約(1000)人次。
	藝術創作	實作課程(30)小時，民眾能完成成果展，並能敘述創作理念。
辦理人才培訓教育	課程培訓	1. 賦予民眾使命感 2. 集體意識的塑造、志工情感經營
辦理社區成果展	民眾參與	1. 社區民眾分享參與社區學習、推動心得 2. 行銷學習型城鄉計畫精神，激勵學員，並吸引新成員加入樂學行列。
辦理計畫檢討	各社區協會代表參與	1. 進行計畫執行檢視，商討並研擬修正方向 2. 民眾提出回饋及意見反映

## <子計畫一>

## 「藝饗大林」藝術植根計畫

### 壹、依據：

- 一、教育部 102 年 4 月 8 日臺教社（一）字第 1020047898 號函。
- 二、嘉義縣政府 103 年 3 月 10 日府教社字第 1030040318 號函。
- 三、嘉義縣政府 103 年 3 月 20 日府教社字第 1030053699 號函。
- 四、嘉義縣政府 103 年 6 月 25 日府教社字第 1030117140 號函。

### 貳、辦理單位：

- 一、指導單位：教育部
- 二、主辦單位：嘉義縣政府
- 三、承辦單位：嘉義縣大林鎮平林國民小學
- 四、協辦單位：平林社區發展協會、中林社區發展協會、溝背社區發展協會、明華社區發展協會、吉林社區發展協會

### 參、計畫目的：

- 一、培養民眾音樂欣賞基本素養，提昇音樂賞析、樂器演奏的能力。
- 二、激發與培養社區居民對傳統藝術的重視，增進生活品質的提升。
- 三、透過樂器吹奏、肢體開發、聲樂傳情、歡悅舞獅等研習，陶冶性情，充實生活內涵。

### 肆、計畫內容：

開設課程	執行方式	配合單位	課程時數	執行期程
歡悅獅鼓班	由獅鼓陣頭介紹－基礎賞析培養課程技藝養成開始，成立社區特色舞獅陣，凝聚社區向心力；實務方面則於社區廟口出入口，由民眾討論規劃練習，並於學校內進行教學傳承獅鼓文化。	朝聖宮 溝背社區發展協會	20	9-12 月
樂舞歡騰班	規劃歌唱班、陶笛班、舞蹈班，聘請專家指導成人混聲合唱、獨唱技巧，並學習樂器演奏、肢體伸展等，再由參與成員實際展演。	貝斯特音樂工作室 中林社區發展協會 明華社區發展協會 平林社區發展協會	26	9-12 月

### 伍、計畫期程：103 年 09 月 01 日至 103 年 12 月 31 日

### 陸、預期效益：

- 一、透過各類藝術課程引導，使社區民眾能親近藝術，享樂其中。
- 二、民眾能認識藝術之美，樂意投入藝術行列，將之生活化，營造美好生活。
- 三、培養民眾樂於學習之精神，提昇社區生活品質，營造悠閒和諧的社區氣氛。

## 〈子計畫二〉

## 「橙香旺來」特色產業行銷計畫

### 壹、依據：

- 一、教育部 102 年 4 月 8 日臺教社（一）字第 1020047898 號函。
- 二、嘉義縣政府 103 年 3 月 10 日府教社字第 1030040318 號函。
- 三、嘉義縣政府 103 年 3 月 20 日府教社字第 1030053699 號函。
- 四、嘉義縣政府 103 年 6 月 25 日府教社字第 1030117140 號函。

### 貳、辦理單位：

- 一、指導單位：教育部
- 二、主辦單位：嘉義縣政府
- 三、承辦單位：嘉義縣大林鎮平林國民小學
- 四、協辦單位：平林里辦公室、平林里社區發展協會、農業產銷班

### 參、計畫目的：

- 一、透過社區營造培力課程，提升社區民眾自發進行社區營造的動能。
- 二、帶動社區對在地產業的創新，促進社區產業活化。
- 三、透過社造人力動能班、食材烹飪班、素材應用設計班等研習，達到社區造景、造產、造人目標，再創平林榮景。
- 四、透過成果發表，行銷學習成果，帶動社區學習人口倍增，達到人人樂學、家家好學、處處可學。

### 肆、計畫內容：

執行項目	執行方式	配合單位	課程時數	執行期程
社區造人— 社造人力動能班	1. 邀請社區規劃師分享成功社造的經驗，並讓民眾了解傳承的重要性。 2. 培訓社區種子人才，如何經營帶領志工持續社區發展。	平林國小 平林社區發展協會	14	9-12 月
社區造產— 在地食材烹飪班	透過專家引導，讓民眾瞭解在地產業農作物以及其用途、食材烹飪方式，並實際操作烹調，而能產出風味餐，促進社區發展。	平林里辦公室 平林社區發展協會	12	9-12 月
學習成果展	各類學習成果展現，並邀請社區民眾參與同歡，以行銷學習中心	平林國小 各社區發展協會	8	12 月

伍、計畫期程：103 年 9 月 1 日至 103 年 12 月 31 日

### 陸、預期效益：

- 一、透過社區營造培力課程，強化社區營造推動組織功能。
- 二、運用在地素材進行創作，美化社區閒置空間，突顯社區意象與特色。
- 三、透過在地食材烹飪研究，風味美食再開發，結合「大林-婚紗小鎮」旅遊計畫，再創無污染經濟新亮點。
- 四、透過各類成果發表，行銷學習成果，社區學習人口倍增。